



IRC

Des systèmes AEPHA qui changent la vie

Stratégie de l'IRC 2017-30

Supporting water sanitation
and hygiene services for life

© 2018, IRC

Le partage et l'adaptation de ce document, en tout ou en partie, à des fins non commerciales, éducatives, scientifiques ou de développement, sont autorisés, à condition que la référence appropriée et complète soit donnée. Cette publication est sous licence Creative Commons : AttributionNonCommercial-ShareAlike 3.0 Pays-Bas. Voir les termes de la licence ici : <http://creativecommons.org/licenses/by-nc-sa/3.0/nl/deed.en>

Ce document présente un résumé de la stratégie et de la théorie du changement de l'IRC pour la période de 2017 à 2030. Pour un aperçu plus complet du cadre stratégique global ainsi que d'un ensemble d'actions et d'objectifs prioritaires pour la période 2017-2021, veuillez consulter le document : « Cadre stratégique 2017-2030 de l'IRC : Construire des systèmes d'AEPHA pour atteindre les Objectifs de Développement Durable. » Disponible à <https://www.ircwash.org/resources/irc-strategy-framework-2017-30-building-wash-systems-deliver-sustainable-development-goals> (en Anglais)

Auteur Patrick Moriarty

Editeur www.writing-services.co.uk

Conception et mise en page Punt Grafisch Ontwerp

Photos toutes les photos sont prises par le personnel de l'IRC

Toutes les publications de l'IRC sont accessibles sur le site Web de l'IRC en téléchargement gratuit.

Visitez www.ircwash.org ou envoyez une demande via le formulaire de contact en ligne de l'IRC à : www.ircwash.org/contact-us (en Anglais)

Citez cette publication comme suit : IRC, 2017. Systèmes d'AEPHA qui transforment des vies. Stratégie 2017-2030 de l'IRC. La Haye : IRC

Qui sommes-nous et que faisons-nous ?

Qui nous sommes ?

Nous sommes un groupe international de réflexion et d'action qui travaille avec des gouvernements, des ONG, des entrepreneurs et des gens du monde entier. Ensemble, nous trouvons et mettons en œuvre des solutions à long terme pour rendre l'accès à l'eau potable et à l'assainissement effectif pour tous, pour de bon.

Notre expérience nous a appris que cet objectif peut être atteint en construisant des systèmes résilients pour l'approvisionnement en eau potable, l'hygiène et l'assainissement (AEPHA) au niveau des municipalités et au niveau national. Les systèmes, dans notre approche, sont constitués des réseaux d'institutions et d'organisations opérant les ressources humaines, matérielles, techniques, technologiques et financières nécessaires à la fourniture des services d'AEPHA.

Notre cadre stratégique 2017-2030 explique comment nous le faisons et s'inspire de notre théorie du changement.

Ce que nous faisons

D'ici 2030, nous nous engageons à maintenir des partenariats à long terme avec des municipalités sélectionnées dans nos pays cibles. L'objectif est de faire en sorte qu'au moins un million de personnes aient accès à des services d'AEPHA durables, sûrs et adéquats d'ici 2030 ; et en faisant cela, de stimuler le changement à l'échelle nationale et mondiale.

Le changement des systèmes commence au niveau des municipalités

Dans les municipalités, nous stimulons le changement en jouant le rôle de « plaque tournante du changement », rassemblant toutes les parties prenantes pour qu'elles trouvent des solutions efficaces. Nous faisons cela en :

- nous engageant et en travaillant avec des municipalités pilotes pour garantir des services d'AEPHA durables à chaque individu dans chaque ménage et dans chaque institution d'ici 2030
- mettant au point de nouveaux outils et de nouvelles approches pour l'efficacité et la résiliences des systèmes de l'AEPHA

Au niveau national : nous soutenons les gouvernements et les organisations en charge de l'AEPHA pour transformer leur façon de travailler en :

- **rassemblant toutes les parties prenantes** - pour mettre en commun les ressources, identifier les défis et les solutions, et travailler ensemble plutôt que de se faire concurrence, afin que les ressources soient optimisées et produisent plus d'impact
- **utilisant des approches structurées (de la théorie à la pratique) pour renforcer la capacité des autorités, des responsables et de leurs agents** à planifier, gérer et maintenir les services
- **partageant les données probantes et les leçons tirées de notre travail au niveau des municipalités**

Au niveau mondial : nous influençons, défendons et partageons les approches efficaces en :

- **travaillant avec les organisations internationales et les décideurs au niveau mondial** - pour changer l'orientation en matière d'AEPHA, de l'aide à l'investissement stratégique
- **documentant la recherche et en partageant les connaissances** - par le biais de groupes de travail, de programmes d'apprentissage, de conférences et de publications qui contribuent à faire avancer les connaissances aux niveaux local, national et mondial



Pourquoi le faisons-nous ?

- Une occasion unique

Nous avons une occasion unique de rendre l'accès à l'eau potable et à l'assainissement effectif à tous, pour de bon. L'ONU s'est fixé un objectif pour pouvoir réaliser cela d'ici 2030, connu sous le nom d' « Objectif 6 du développement durable » (ODD 6).

Les systèmes résilients : le seul moyen

Nous savons que la seule façon d'atteindre cet objectif passe par des systèmes d'eau, d'assainissement et d'hygiène (AEPHA) résilients qui transforment des vies. Nous savons comment construire et renforcer ces systèmes, mais nous devons le faire tout de suite.

Il faudra que tout le monde, dans tous les segments du système, change sa façon de penser et de travailler.

Peter Magara, consultant en matière d'AEPHA

« Tout le monde voulait faire partie de l'équipe de rédaction du plan stratégique du district de Kabarole. La volonté de participer a montré une fois de plus à quel point tout le monde est impatient de voir le changement. »

A. Hema, Maire de Banfora

« Le plan stratégique communal de Banfora transcende les mandats des conseils municipaux. Il doit rester le document qui nous conduira à l'atteinte de nos objectifs en matière d'eau potable et d'assainissement d'ici 2030 et au-delà. »

Tout le monde ensemble

Chaque élément du système d'AEPHA d'un pays doit fonctionner efficacement : des personnes utilisant les pompes aux outils de suivi, en passant par les systèmes de financement. Cet objectif ne peut être atteint que si chacun dans le système connaît et joue son rôle.

La réalisation de l'accès universel exige une action collective efficace de la part d'un vaste mouvement constitué du gouvernement, de la société civile, des prestataires de services du secteur privé, des bailleurs de fonds, des universitaires et autres.

Notre position unique

En tant que plaque tournante du changement, nous sommes dans une position unique pour rassembler les gens autour de la conduite et de la défense des changements de bout en bout, à travers l'action collective. Nous devons convaincre les décideurs des municipalités, des pays et du monde entier qu'il est possible d'atteindre l'ODD 6.

C'est maintenant, c'est le moment

Nous devons agir maintenant. Nous avons besoin que tout le monde s'engage en faveur d'un changement à grande échelle ; et étant donné que vous lisez ceci, cela signifie que vous aussi êtes concernés.

Cas N°01

Le district d'Asutifi North au Ghana engage un effort collectif pour réaliser l'AEPHA pour tous d'ici 2030

Mars 2018 a connu le lancement d'Asutifi North Ahonidie Mpontuo (ANAM), un partenariat unique au Ghana qui vise à fournir des services d'AEPHA à 84 000 personnes dans le district via des systèmes d'AEPHA résilients d'ici 2030.

Lors du lancement, le responsable exécutif du district d'Asutifi North, l'honorable Anthony Mensah, a promis que le district collaborerait avec les chefs et les leaders d'opinion dans les communautés, renforcerait sa propre structure décentralisée par la formation et le renforcement des capacités, et continuerait à donner la priorité à l'AEPHA dans ses budgets.

« J'exigerai aussi beaucoup de travail », a-t-il ajouté, « de la direction et du personnel des différents départements qui sont responsables de la fourniture des services d'AEPHA ».

IRC travaillera en étroite collaboration avec l'assemblée de district, les communautés et les partenaires, notamment Safe Water Network, World Vision, Netcentric Campaigns, Aquaya Institute et la National Foundation for the Centers for Disease Control & Prevention (CDC).

L'ambition de l'ANAM n'est pas seulement d'atteindre l'ODD 6 d'ici 2030, mais de servir d'exemple à suivre au Ghana et même en Afrique.



Population: 62 816 personnes
50% de couverture en eau¹
15.6% de couverture en matière d'assainissement²

¹ au moins basique = source améliorée nécessitant un temps de collecte de 30 minutes pour l'aller-retour

² au moins basique = utilisation d'installations améliorées qui ne sont pas partagées avec d'autres ménages

Travailler avec les autorités locales du district de Kabarole en Ouganda pour atteindre tout le monde

Nous travaillons avec le gouvernement local du district de Kabarole en Ouganda pour créer des systèmes d'AEPHA résilients afin de fournir des services d'eau et d'assainissement durables. Nous nous penchons également sur des questions clés comme l'extension des services, la participation des représentants élus et la mobilisation de financement.

Dans le cadre de l'alliance WASH Agenda For Change, nous travaillons avec WaterAid, Water For People et un réseau croissant d'autres partenaires. Nous utilisons nos connaissances et notre expertise pour améliorer les systèmes et les services dans trois districts dans un premier temps, avant de proposer des améliorations dans tout le pays.

Pius Mugabi, le responsable en charge de l'eau au sein du district de Kabarole, a déclaré ceci : « L'arrivée de l'IRC en tant que plaque tournante [du changement] a créé un lien entre les politiques du gouvernement central et les besoins des communautés vivant à Kabarole. IRC nous a aidé à démarrer les associations des maintenanciers de pompes manuelles dans la région. »

Le changement ne se produit pas du jour au lendemain, c'est pourquoi nous nous engageons à rester dans le district et à travailler avec le gouvernement local aussi longtemps qu'il le faudra pour fournir des services d'AEPHA durables à tous.



Population: 250 632 personnes
80-83% de couverture en eau³
84% de couverture en matière d'assainissement⁴

³ au moins basique = source améliorée nécessitant un temps de collecte de 30 minutes pour l'aller-retour

⁴ au moins basique = utilisation d'installations améliorées qui ne sont pas partagées avec d'autres ménages





Diana Antwi de Yawbrefo, également membre de l'Assemblée de la région électorale d'Asukese.

« La vente de l'eau nous a aidé. Maintenant, nous avons économisé de l'argent que nous pouvons utiliser pour faire des réparations chaque fois que le système hydraulique tombe en panne. La vente de l'eau (payée au fur et à mesure de l'utilisation) a été plus utile que lorsque nous avons demandé une contribution annuelle de 2 cedis par personne. »

Le défi

L'atteinte de l'ODD6 sera un véritable défi, mais la construction et le renforcement de systèmes résilients pour l'AEPHA nous donnent la meilleure - en fait, la seule - opportunité d'atteindre cet objectif.

Bien trop souvent, une fois que l'infrastructure d'AEPHA a été construite, son fonctionnement, sa gestion et son remplacement éventuel se font de manière sporadique, voire pas du tout. L'eau potable propre et sûre demeure l'exception plutôt que la règle.

Ceci n'est plus acceptable. Nous devons veiller à ce que des systèmes nationaux et locaux robustes et résilients soient en place, avec le leadership politique et les financements publics nécessaires pour les maintenir dans le temps.

Patrick Moriarty, Directeur Général de l'IRC

« Notre nouvelle stratégie nous donne des données de référence claires pour mesurer le succès : qui consiste en ce que toutes les personnes vivant dans nos municipalités partenaires (au moins un million de personnes au total) aient accès à des services sûrs et durables d'eau et d'assainissement en 2030. C'est ce que nous mesurerons et c'est ainsi que nous évaluerons nos progrès. »



Comment faisons-nous la différence ?

Notre théorie du changement à long terme nous révèle ce que nous devons faire et pourquoi nous devons le faire en vue d'atteindre notre objectif d'assurer l'accès de tous à des services d'AEPHA durables, sûrs et adéquats d'ici 2030.

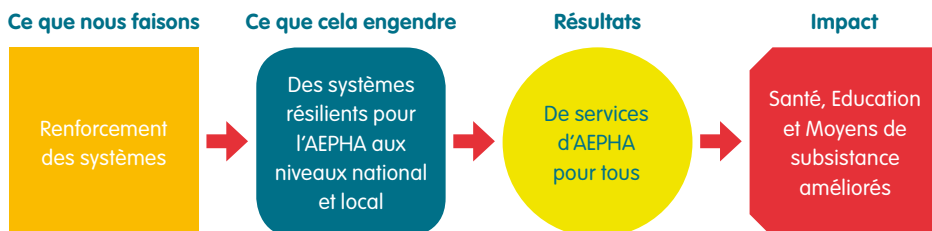
Elle fonctionne à trois niveaux : municipal, national et mondial, et s'appuie sur les leçons que nous avons tirées de notre dernier plan d'activités (2012-2016).

Nous savons que le seul moyen d'assurer l'accès à l'eau potable et à l'assainissement pour tous, pour de bon, est de mettre en place des systèmes d'AEPHA solides et résilients, dans les municipalités et au niveau national.

C'est pourquoi notre principale contribution aux ODD consistera à mettre en place et à renforcer les systèmes d'AEPHA, en commençant par les municipalités. Nous veillerons à ce que notre travail de renforcement des systèmes d'AEPHA au niveau des municipalités et au niveau national apporte des services aux communautés les plus défavorisées et les plus éloignées : d'ici 2030, au moins un million de personnes dans nos municipalités partenaires, auront accès à des services d'AEPHA durables, sûrs et adéquats.

Nous nous appuyerons sur nos domaines traditionnels de compétence en matière de plaidoyer et d'élaboration de politiques, d'innovation et de recherche, de gestion des connaissances et de renforcement des capacités. Et nous utiliserons également nos compétences en matière de soutien des processus de changement, notamment pour ce qui concerne la mobilisation, le réseautage, la documentation et le partage de connaissances « en tant que plaque tournante du changement ».

Ensemble, ces compétences nous placent dans une position unique, nous donnant la possibilité d'agir en tant que « plaque tournante du changement » à l'appui des partenariats au niveau des municipalités et au niveau national.



Au niveau des municipalités

Faire des expériences pour parvenir à l'accès universel

Notre expérience nous a montré que la façon la plus efficace de progresser vers l'accès universel est de commencer par les municipalités. C'est le meilleur niveau auquel il est possible de façonner les logiques d'intervention, tester des approches et identifier des solutions.

Nous avons établi des relations plus solides et à plus long terme avec les municipalités partenaires dans nos pays cibles.

Nous nous sommes engagés à long terme à travailler avec elles jusqu'à ce qu'elles atteignent un accès universel et une durabilité définitive. Nous nous ferons le devoir de veiller à ce qu'au moins un million de personnes aient accès à des services d'AEPHA durables, sûrs et adéquats d'ici 2030.

Nous agissons en tant que plaque tournante du changement dans nos municipalités partenaires et travaillons avec eux pour cartographier les actifs, contrôler les services, élaborer des budgets réalistes et des plans clairs et complets, puis nous les aidons à identifier les sources de financement pour ces plans.

Nous appliquerons les leçons tirées de l'expérience de ces municipalités au niveau national et les présenterons dans le cadre des foras nationaux, régionaux et mondiaux afin de partager les solutions et d'obtenir leur adoption par les décideurs politiques et financiers. Cela garantira que les choix politiques et financiers aux plus hauts niveaux conduisent à de réelles améliorations dans les services.

Soutenir les collectivités locales au Burkina Faso

Au Burkina Faso, nous apportons notre assistance technique aux autorités et au personnel des municipalités sur le terrain. Nous les aidons à collecter les données, que nous analysons ensemble pour discuter des changements nécessaires. Nous les aidons à faire des choix techniques et examinons ensemble les ressources nécessaires pour mettre en œuvre les solutions. Les autorités ont la responsabilité finale. Ils engagent les opérateurs privés ou publics chargés de la mise en œuvre, et ont donc besoin de savoir ce qu'ils font. La sensibilisation et le renforcement des autorités locales est l'effort principal. Leur mission est de fournir des services d'AEPHA fiables. Je veux qu'ils comprennent la situation dans son ensemble pour améliorer les décisions qu'ils doivent prendre pour le court, le moyen et le long terme. Le plan stratégique communal pour l'eau et l'assainissement à l'horizon 2030 n'est pas mon plan, ni celui de l'IRC. C'est la propriété et l'outil de référence des autorités communales.



Juste Nansi

Directeur Pays, IRC Burkina Faso

Au niveau national

Soutenir des systèmes nationaux solides et le leadership du gouvernement

Tout comme dans nos municipalités partenaires, nous jouons également le rôle de plaque tournante du changement au niveau central dans nos pays cibles. Cela signifie que nous stimulons le changement en soutenant l'action collective d'un vaste partenariat d'acteurs du secteur, pour aboutir à des systèmes nationaux solides et résilients.

Notre expérience croissante en tant que plaque tournante du changement au Honduras, au Ghana, au Burkina Faso, en Ouganda, en Éthiopie, et en Inde nous confirme que cette approche fonctionne.

Nous travaillons directement à renforcer les composantes de base qui créent un système national solide et résilient. Si les systèmes nationaux sont inexistantes ou ne sont pas assez bons, nous utiliserons notre travail dans les municipalités pour orienter leur développement et leur renforcement.

Des systèmes nationaux solides reposent sur un leadership national fort - tant politique que financier. Ce leadership national doit s'approprier la vision de l'accès universel d'ici 2030, y croire et l'appuyer.

Renforcement des systèmes nationaux au Ghana

IRC a soutenu la réorganisation des opérations de l'Agence de l'eau et de l'assainissement au niveau communautaire (CWSA). Elle a examiné l'ensemble des documents opérationnels du secteur et leur diffusion.

IRC a toujours mis l'accent sur le fait que le gouvernement devrait diriger les activités du sous-secteur rural. IRC a également donné une nouvelle orientation à la prestation des services d'approvisionnement en eau, soit l'approche de prestation des services. C'est pour cela que vous arrivez maintenant dans les communautés et que vous les entendez parler de CapManEx !



Theodora Adomako-Adjei

Coordnatrice des services de vulgarisation, Agence communautaire de l'eau et de l'assainissement, Ghana

Au niveau mondial

Promouvoir les approches efficaces

Nous défendons et partageons des informations avec les organisations internationales sur les approches efficaces, pour fournir des systèmes et des services d'AEPHA solides et résilients aux niveaux national et local. Nos activités impliquent de :

- Transférer ce que nous avons appris des municipalités de nos pays cibles dans les foras internationaux et soutenir et encourager la diffusion au niveau mondial de nos propres connaissances et de celles des autres qui concourent à nos objectifs. Ensuite, nous rapportons les innovations pertinentes du niveau mondial dans nos pays et municipalités cibles.
- Créer une plaque tournante mondiale pour stimuler et défendre le changement. Nous travaillons avec les décideurs au niveau mondial pour les aider à comprendre les approches efficaces et celles qui ne le sont pas.
- Plaider en faveur de la mise en place de systèmes nationaux, d'un financement accru et de modèles financiers appropriés pour le secteur de l'AEPHA : engagement au plus haut niveau mondial relatif à l'AEPHA pour obtenir l'adhésion politique.

Défendre le changement des systèmes auprès de nos donateurs

Les donateurs parlent de la durabilité et de l'environnement favorable, mais ne prêtent souvent pas attention au renforcement des capacités institutionnelles. Dans de nombreuses organisations donatrices, le succès se mesure en grande partie à l'aune des résultats d'équipement : le nombre de puits et autres infrastructures installés.

Les ONG internationales ont trouvé qu'il était facile de contourner les conseils municipaux et de travailler directement avec les communautés villageoises par l'intermédiaire de petits partenaires locaux. Il en est résulté un modèle de prestation de services sans priorités claires et un manque de responsabilisation en matière de gestion et de maintien des services. Un investissement massif a ainsi été gaspillé. À l'IRC, j'ai rencontré une organisation qui essaye vraiment de comprendre en quoi consistent le changement des systèmes et le renforcement de la durabilité.



Chris Dunston

Agent principal de programmes, Programmes internationaux, Fondation Conrad N. Hilton



De systèmes nationaux et locaux résilients

Notre théorie du changement est basée sur la preuve que des services d'AEPHA fiables et durables doivent être fournis par des systèmes nationaux et locaux solides et résilients.

Les systèmes sont constitués des réseaux d'institutions et d'organisations opérant les ressources humaines, matérielles, techniques, technologiques et financières nécessaires à la fourniture des services d'AEPHA. À l'IRC, nous les structurons en neuf sous-systèmes clés, que nous appelons les « composantes de base ».

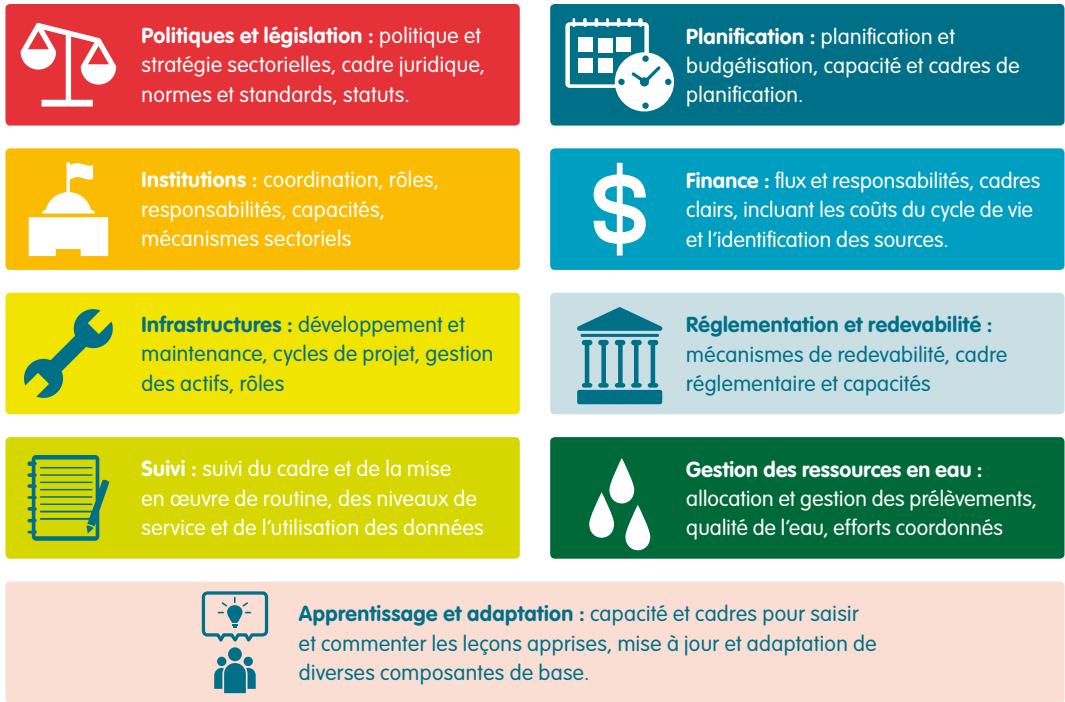
Les neuf composantes de base

La plupart des composantes de base se chevauchent et interagissent ; l'importance relative de chacune d'elles peut changer et changera selon le temps ou le contexte. Mais une chose est constante : pour qu'un service soit assuré, TOUTES les composantes doivent être présents et fonctionner, au moins à un niveau suffisant.

Les institutions

Cette composante de base examine quelles organisations sont responsables de chaque fonction dans le système d'AEPHA, la séparation et/ou le chevauchement entre elles, leur capacité à remplir leurs rôles et les règles qui les lient.

WASH System



Neuf composantes de base essentielles du système d'AEPHA, tels que définies par IRC

La politique et la législation

Ceci concerne la manière dont un gouvernement définit sa vision pour le secteur de l'AEPHA (politique) et fournit un cadre juridique pour que cette vision se réalise (législation et réglementation). Cela constitue la base juridique des services d'AEPHA et décrit la responsabilité de l'État et d'autres acteurs dans la fourniture des services, ce à quoi l'utilisateur du service a droit, les frais qu'il doit payer et ses autres obligations.

Les finances

Nous n'atteindrons pas l'ODD6 sans augmentation des ressources. Des mécanismes efficaces doivent être mis en place pour assurer le financement à long terme du secteur, ainsi que des canaux pour acheminer l'argent là où il est nécessaire.

La régulation et la redevabilité

Des règles et des procédures d'application efficaces sont nécessaires pour obliger les décideurs et les prestataires de services à rendre compte de leurs politiques et pratiques, et pour obliger les utilisateurs de services à payer pour les services qu'ils reçoivent et s'acquitter de leurs obligations.

Le suivi

Le suivi permet de vérifier le bon fonctionnement des éléments clés du système d'AEPHA et la qualité des services d'AEPHA fournis. La collecte d'informations exactes et actualisées est aussi essentielle dans la gestion quotidienne de la prestation des services que dans la prise de décisions à long terme en matière de politiques ou d'investissement.

Les infrastructures

Les infrastructures sont les éléments physiques du système d'AEPHA - la pompe ou le robinet ou l'égout. Il ne suffit pas de se concentrer uniquement sur les infrastructures. Nous devons également tenir compte des systèmes et des processus de développement de nouvelles infrastructures et d'entretien des installations existantes.

La gestion des ressources en eau

Les ressources naturelles en eau sont à la base de l'existence de l'ensemble du secteur. Pour que les services d'AEPHA soient accessibles à tous, pour de bon, elles doivent être contrôlées, gérées, suivies et respectées.

L'apprentissage et l'adaptation

La clé de l'adaptation aux changements réside dans l'apprentissage et le partage des connaissances et de l'information. Disposer de plateformes où cela peut se faire signifie que chacun peut adapter et modifier ses décisions et ses pratiques pour s'assurer d'atteindre l'ODD 6.

Toutes ces composantes de base doivent être présentes et fonctionner, au moins à un niveau suffisant, et tous les acteurs du système doivent les connaître et jouer leur rôle spécifique.

Les personnes et les organisations qui travaillent avec nous

Nous travaillons avec tout le monde, qu'il s'agisse de citoyens ordinaires, de responsables politiques au niveau des gouvernements, d'investisseurs au niveau mondial, de donateurs individuels ou d'organismes d'aide. Ensemble, nous trouvons les moyens de créer et de développer des systèmes durables au niveau des municipalités, au niveau national et au niveau mondial pour atteindre l'ODD 6 d'ici 2030.



Adresse physique

Bezuidenhoutseweg 2
2594 AV The Hague
The Netherlands

Adresse postale

P.O. BOX 82327
2508 EH The Hague
The Netherlands

Tél +31 70 3044000

Rejoignez-nous sur Facebook:

ircwash

Suivez-nous sur Twitter:

@ircwash

www.ircwash.org

Comment vous pouvez soutenir la construction et le renforcement de systèmes qui changent la vie ?

Nous savons ce qu'il faut pour atteindre l'ODD6 d'ici 2030, mais le temps presse et nous avons besoin de votre aide.

Bien que les services d'AEPHA durables transforment des vies, municipalité par municipalité à travers le monde, cela doit se faire plus rapidement et à une échelle beaucoup plus large, et donc mondiale. Toutes les personnes concernées doivent changer leur façon de penser et de travailler. Il n'y a aucun autre moyen, et il n'y a aucun autre moment. Nous devons agir maintenant.

Aidez-nous à créer un monde où aucun enfant ni adulte ne meurt de maladies liées à l'eau ou à l'assainissement, et à rendre l'accès à l'eau potable et à l'assainissement effectif à tous, pour de bon, d'ici 2030.